

Владимир Табачник

Тайное знание  
~~ALL~~  
**ДЛЯ ВСЕХ**  
СЕКРЕТЫ ЦЕЛИТЕЛЯ

ISBN 978-965-572-013-6



<http://hippocrat.net/land/biojenergetika-kniga>



# Реинкарнация

Все мы более или менее представляем себе, что такое реинкарнация. Тезис о перерождении в той или иной форме принят в нескольких мировых религиях и учениях. Но, поскольку мы с вами занимаемся биоэнергетикой, говорить мы будем про энергетическую реинкарнацию.

Энергетическая реинкарнация исключительно интересна из-за астральной памяти, которая, проявляясь в текущей жизни, может дать человеку знания и опыт предыдущих. Я убеждён, что именно этот процесс лежит в основе эволюции: человечество развивается и идёт вперёд благодаря использованию опыта, наработанного в прошлых жизнях. Но что в практическом смысле может дать нам, биоэнергетикам, энергетическая реинкарнация?

Для того, чтобы лучше понять это, мы должны разобраться, как и откуда нам передаётся негатив.

## Три вида наследственности

Предположим, у пациента астма, которую никак не вылечить, что бы мы с ней ни делали. Мы догадываемся, что эта болезнь может быть унаследована откуда-то из прошлого. Откуда же именно?

### 1. По линии родственников

Понимая, что дело может быть в наследственности, мы последовательно проверяем предков пациента: родителей, прародителей, прапрародителей. Если в семье знают о том, что астма была, к примеру, у прабабушки – очень похоже на то, что к пациенту она пришла оттуда.



### 2. По линии воплощений

Если проверка предков ничего не даёт, вероятно, дело всё же в самом пациенте. Но не в нём в его текущем состоянии, а в его прошлых воплощениях. Простые болезни (не нацеленный негатив) обычно передаются от ближайших к нынешнему времени воплощений. Болезни по родственной линии тоже имеет смысл искать не дальше, чем в ближайших четырёх поколениях.

*Мы и сами в силах избавиться свои будущие воплощения от негатива, совершая очень-очень хорошие поступки. Правда, чаще всего негатив отягощает человека, заставляя его, напротив, делать и думать что-то плохое. Но сильный характер может противостоять этому влиянию.*

### 3. По линии кармы

Кармическая болезнь – не наследственная в прямом смысле этого слова, поскольку человек не страдал ей в прошлой жизни. Однако тогда он совершил проступок, и болезнь пришла в текущую его жизнь как отсроченная расплата за него.

*С кармическими болезнями трудно что-то поделаться специально. Мы должны или переболеть ими, или попробовать очистить свою карму. Для этого можно попытаться понять, за что мы получили конкретное наказание.*

Как вы должны помнить, кармические долги выглядят, как нити, которые тянутся от человека к карме – слою, который находится между шестым и седьмым энергетическими телами. Эти нити часто появляются из-за незавершённых дел, из-за дурных мыслей, слов и поступков, а также из-за неоплаченного добра, о котором мы просим и которое получаем. Мы можем растворять эти нити, жертвуя Вселенной золото и совершая добрые дела. Но, конечно, нельзя целиком полагаться на то, что, закопав с утра в землю золотую цепочку, к вечеру вы избавитесь от кармической астмы.

**Но, если оставить в стороне карму, с двумя первыми вариантами мы можем целенаправленно и успешно работать. Для этого у нас есть замечательный способ – путешествие в прошлое.**

#### Что целителю делать в прошлом?

- Мы можем отправиться в прошлое пациента в его текущей жизни и найти поворотный момент, к примеру, момент передачи заболевания. Мы получаем шанс справиться с болезнью, лечя пациента не сегодня, а тогда, когда она только-только появилась.



*Как вариант, в прошлом можно найти корни застарелых страхов и фобий – и это будет гораздо безопаснее, чем гипноз, который рушит психические защиты человека и таким образом травмирует его.*

- Мы можем отправиться и в более давнее прошлое – не текущей инкарнации, а предыдущей, предпредыдущей и так далее. Так мы работаем с заболеваниями второго вида наследственности – полученными по линии воплощений.

- Мы можем отправиться в прошлое не самого пациента, а его родных, даже умерших. Так мы сможем повлиять на болезнь первого вида наследственности – по линии родственников. Сам пациент при этом может и не знать, что у него в роду кто-то болел чем-то подобным.



Кроме того, как вы уже знаете, нацеленный негатив тоже передаётся из поколения в поколение: сглаз и порча по женской линии, проклятья – преимущественно по мужской. Если, к примеру, сглаз или порча были наведены на бабушку пациента, давно умершую, то избавлять от них самого пациента будет совсем не просто. Работать с предками из прошлого тоже нелегко, но возможно, и если бы мы этого не делали, многие проблемы оставались бы неразрешимыми.

*Это далеко не всё, что мы можем делать с помощью других воплощений. Но в целом тема реинкарнации сложна и бесконечно глубока. Я же хочу для начала познакомить вас с тем, что вы сможете относительно легко использовать.*

Работа с прошлым пациентов, не говоря уже об их родственниках, – дело непростое. И прежде чем начинать гоняться за чужими инкарнациями, неплохо бы познакомиться с собственными.

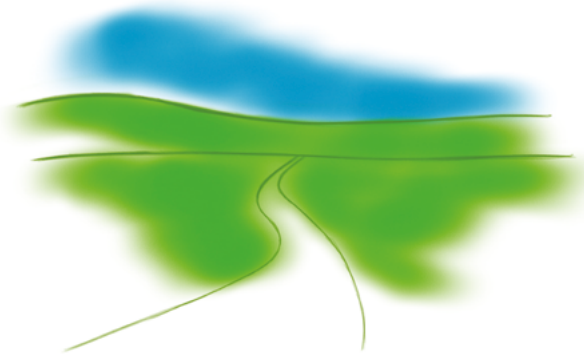
### Полёт к себе

Это невероятно ценная возможность, которую даёт нам энергетическая реинкарнация, и заключается она в восстановлении собственной астральной памяти. Притом это гораздо проще, чем то, что я описывал выше. Отправившись к «более ранней версии» себя самих, мы можем получить знания и силы, которые были накоплены нами в той жизни.

Не волнуйтесь, я не заставлю вас подорваться неведомо куда с зубной щёткой в кармане и паникой в душе. Мы будем двигаться постепенно, шаг за шагом. Даже самое первое, подготовительное упражнение я даю только тем ученикам, которые уже освоили все упражнения, которые мы проходили раньше.

### Подготовительное упражнение

Для начала научитесь очень чётко представлять себе милую пасторальную картину: зелёную лужайку и синее небо над ней. На небе нет ни единого облачка, из ровной мягкой травки не торчит ни единого стебля. Куда бы вы ни кинули взгляд – вы видите только зелёное и голубое плюс линию горизонта со всех сторон.



*Для того, чтобы попасть на лужайку, вы делаете шаг вперёд из помещения – как бы выходите из тени. Чтобы вернуться – делаете шаг назад, обратно в тень (в реальность).*



Пока ваша задача проста – гулять по травке и наслаждаться. Куда бы вы ни шли, пейзаж везде остаётся одинаковым. Вы должны шагать босиком и желательно без одежды и украшений. Как можно полнее ощущайте своё единение с природой. Очень удобно заниматься этим в течение 5–10 минут перед сном, лёжа в кровати.

После того, как вы сможете совершенно чётко представлять себе свою лужайку и прогулки по ней, можно переходить к следующему этапу – полётам. Для этого дайте своему подсознанию команду взлететь.

Идя по лужайке, вы должны представить, как легко отрываетесь от земли и начинаете парить над ней.

Для начала не напрягайтесь: нарежьте неторопливые круги над своей лужайкой. Вы не должны видеть никаких препятствий – только линию горизонта вдаль. Продолжайте полёты столько времени, сколько вам понадобится, чтобы чувствовать себя уверенно. Вам могут потребоваться недели – это нормально.

Постепенно начинайте совершать более дальние полёты.

В какой-то момент вы долетите до места, которое может показаться вам странным или даже пугающим. Оно будет похоже на тёмную яму. Не бойтесь: это будет означать, что вы готовы отправиться в путешествие.

#### **Вопросы и ответы**

***– Верно ли, что реинкарнируется человек только в будущем?***

– Не обязательно. Если в каком-нибудь трёхтысячном году ваша душа окажется не готова к жизни там, после смерти её могут послать в наше время. А вот отработать можно только проблемы, унаследованные из прошлых воплощений, а из будущих – нет.

***– Что происходит, если человеку не удаётся расплатиться за долг, вызвавший кармическую болезнь, в той жизни, в которой она проявилась?***

– Она переходит в следующую. Вот тогда кармическая болезнь становится в прямом смысле наследственной.

***– Может ли человек быть одновременно и биологическим потомком, и новым воплощением своего пращура?***

– Не только может – так очень часто и случается. Нередко в рамках одной семьи постоянно происходят такие перерождения: прадеды реинкарнируются в правнуках и так далее. Но в случае с унаследованной болезнью для нас это не принципиально: мы в любом случае будем работать с ней с помощью путешествий в прошлое.

***– Чем объяснить ситуацию, когда Вселенная словно не даёт человеку совершать добро? Когда он кормит бездомного котёнка, котёнок непременно травится, если переводит бабушку через дорогу, то именно на ту сторону, куда падает метеорит...***

– Однозначного ответа на этот вопрос нет. Возможно, это испытание, посланное для того, чтобы человек продолжал верить в себя и в лучшее. А возможно, у самого человека есть негатив, который нужно снять, и дело не в карме, а непосредственно в нём. Но я думаю, что нужно не отчаиваться и продолжать пытаться помогать людям. И тогда в конце концов обязательно произойдёт чудо, и помощь снова будет помощью.